

Краткая справка по БД ЦИРКОН «Социологические центры и коллективы»

БД «Социологические центры и коллективы» поддерживается Исследовательской группой ЦИРКОН с 1992 г. и последние годы размещается в режиме онлайн на портале **российской прикладной социологии Социологос.ру**. Обновление и чистка базы осуществляются регулярно – компании имеют онлайн-доступ к своим карточкам (в этом смысле БД является «живой»). В справке представлен анализ БД, актуальной на 02.03.2016 г., по основным фиксируемым показателям, в динамике с 2000 г.

Данные по количеству зарегистрированных в настоящее время исследовательских организаций, а также годам обновления информации, представлены на Рис.1-2.

Рис.1. Количество центров в БД СЦИК (2000-2016)

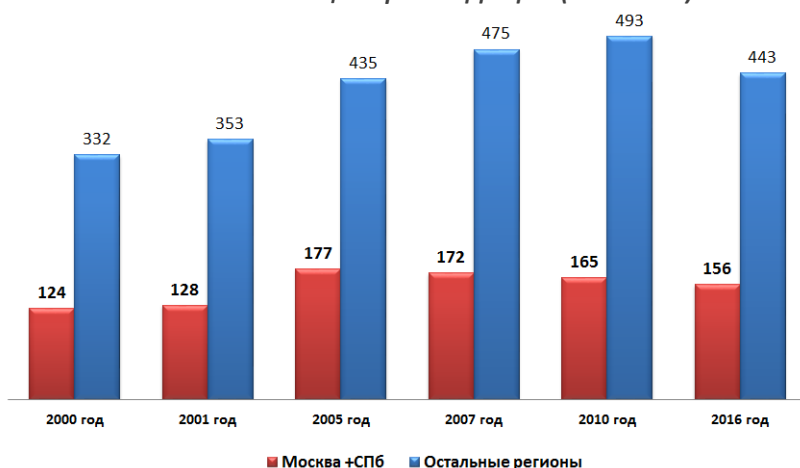
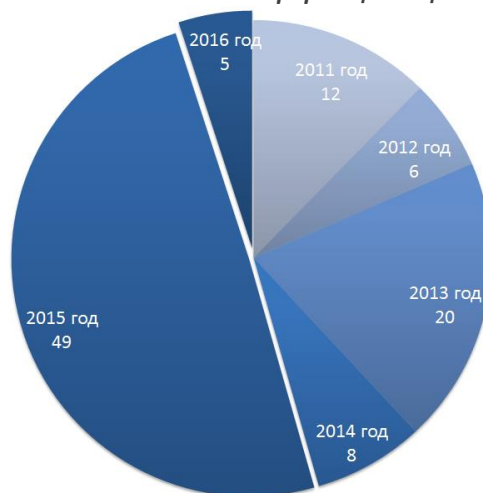


Рис.2. Год обновления информации о центре



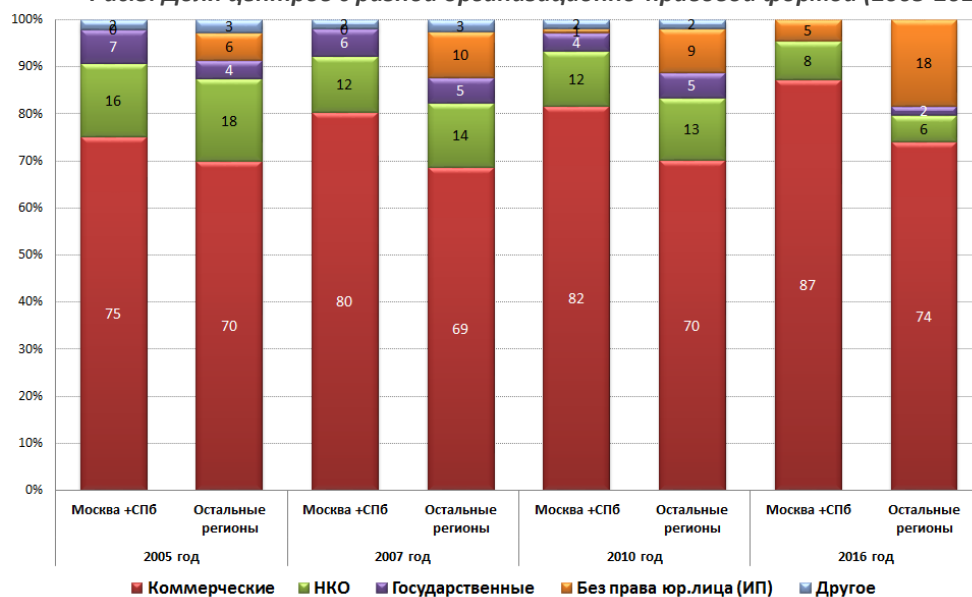
По **организационно-правовой форме** большинство исследовательских компаний – 77% - относятся к коммерческим, еще 15% - также коммерческим, но не имеющим юридического лица (индивидуальные предприниматели); по сравнению с 2010 г. число последних выросло вдвое. Число некоммерческих центров по сравнению с 2010 г., напротив, сократилось и составляет 6% (в 2010 г. – 13%, в 2005 г. – 17%). Сократилось и число государственных предприятий, доля которых с 2005 г. составляла около 5%, но в 2016 году составила всего 1,5%.

Как следует из Рис.3, где представлено распределение долей столичных и региональных центров с различными ОПФ, в столицах доля коммерческих форм выше, чем в регионах, тогда как в регионах выше доля центров-ИП.

Закономерно, что преобладающей **формой собственности** в

исследовательских центрах является частная – сейчас она составляет 90%; нужно отметить ее неуклонный рост начиная с 2005 г. Доли других форм собственности – государственной, общественных объединений и муниципальной с 2005 г., напротив, сократились – с 13% до 8% первая, с 9% до 2% вторая, с 1,3% до 0,4% третья.

Рис.3. Доля центров с разной организационно-правовой формой (2005-2016)



На Рис.4 представлено распределение долей столичных и региональных центров с различными формами собственности. В 2016 году эти доли в столицах и регионах практически идентичны.

Информация о количестве сотрудников – штатных и привлекаемых по договору подряда – позволяет судить о размерах центров. Данные 2016 г. позволяют подтвердить сделанные ранее

выводы о том, что большинство исследовательских компаний представляют собой небольшие «мастерские», где на постоянной основе работает до 5 (в 36% компаний) или до 10 (в 28% компаний) сотрудников. Лишь 10% компаний имеют более 30 постоянных сотрудников. По количеству привлекаемых по договору подряда сотрудников компании можно разделить на три равные части: привлекающие от 1 до 10 (33%), от 11 до 30 (31%) и выше 30 (35%) сотрудников.

Данные по этим показателям в динамике с 2000 и 2005 гг. представлены на Рис.5-6. Можно видеть, что доли по количеству штатных сотрудников в целом довольно стабильны; количество же привлекаемых по договору сотрудников в 2016 г. по сравнению с другими годами несколько увеличилось.

Рис.4. Доля центров с различной формой собственности (2005-2016)

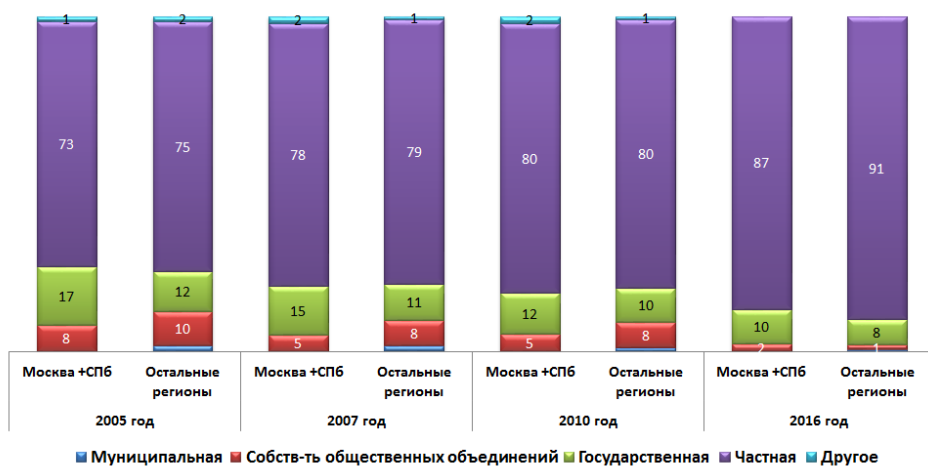


Рис.5. Доля центров с различным количеством штатных сотрудников (2000-2016)

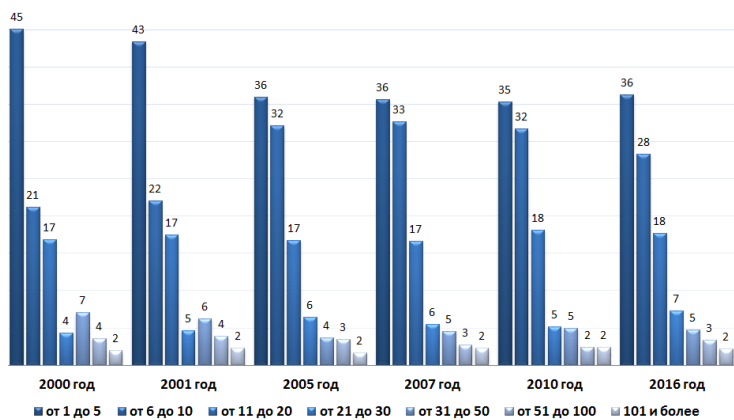
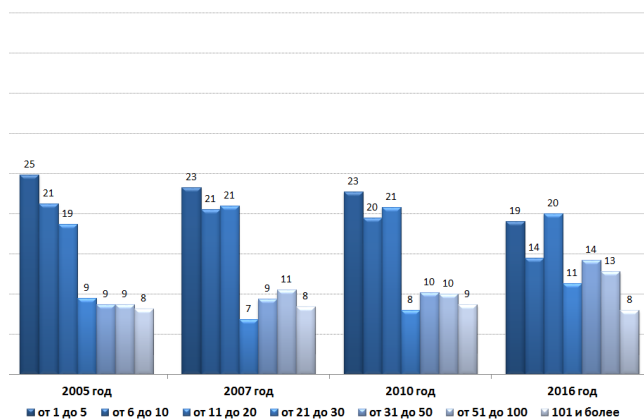


Рис.6. Доля центров с разным количеством сотрудников, привлекаемых по договорам (2005-2016)



Наконец, на Рис.7 представлена информация о сфере деятельности центров в динамике за 2005-2016 гг. Отметим, что по сравнению с 2010 г. несколько возросла доля компаний, занимающихся проведением социологических исследований. При этом их доля почти на треть выше в региональных компаниях (95%), чем столичных (64%). Также в региональных компаниях чуть выше доля проведения маркетинговых исследований (95% против 89%). Больше количество отмеченных сфер деятельности компании среди регионалов может говорить об их большей «универсальности» (вынужденной, в связи с узостью региональных рынков), тогда как столичные компании «могут позволить» себе быть более «специализированными», концентрируясь на меньшем

Рис.7. Сфера деятельности центров (2005-2016)

