
ТЕОРИЯ И МЕТОДЫ ИЗМЕРЕНИЯ

Г.Л. Воронин
(Нижний Новгород)

К ВОПРОСУ О КОНСТРУИРОВАНИИ СОЦИОЛОГИЧЕСКОГО ТЕСТА (измерение ментальности)

Статья посвящена описанию метода жесткой альтернативной сортировки индикаторов. Материал статьи представлен в виде пяти последовательных шагов, результатом которых является создание социологического теста с выделением шестнадцати типов социального взаимодействия. В качестве стимульного материала автор использует пословицы, поговорки, максимы, заповеди, ориентирующие человека на тот или иной способ взаимодействия с миром.

Ключевые слова: факторный анализ, тест, методика измерения социального взаимодействия, пословицы, поговорки, максимы, стимульный материал, типы социального взаимодействия.

Проблема создания социологических тестов привлекает пристальное внимание социологов, и это не случайно. Родственная социологии научная дисциплина «Психология» имеет хорошо выверенный инструментарий, что помогает проводить диагностику личности и, что особенно важно, отслеживать происходящие в личности изменения [1]. Именно потребность социологии в надежном инструментарии, позволяющем фиксировать изменения на уровне общества, в целом и отдельных социальных групп, в

Геннадий Леонидович Воронин – кандидат социологических наук, начальник кафедры юридической психологии и социологии Нижегородской академии МВД России. **E-mail:** voronin@namvd.nnov.ru.

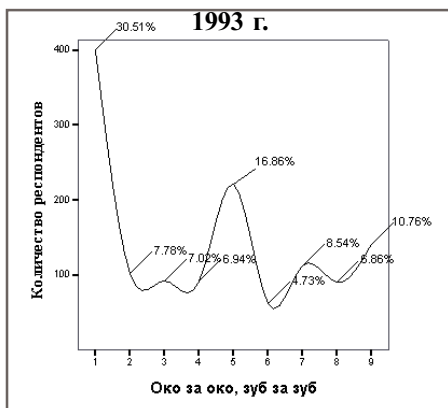
частности, толкает исследователя на создание социологических методик. Между социологией и психологией много общего. Отмечу лишь наиболее важное для темы статьи. В психологии диагностика личности может роковым образом повлиять на судьбу человека, что требует от исследователя особой деликатности и точности. В социологии диагностика особенностей социальных групп [2] начинает приближаться по уровню ответственности к психологической, а для этого необходим соответствующий инструментарий.

Алгоритм разработки такого инструментария представлен на примере создания «Теста–200», позволяющем диагностировать духовную организацию личности и общества (характер социального взаимодействия) в виде пяти последующих шагов.

Первый шаг. Идея предложенной методики измерения отдельных параметров социального взаимодействия больших социальных групп заключена в выявлении установок людей на способы взаимодействия в обществе. В качестве стимульного материала используется многовековой опыт человечества в регулировании взаимоотношений между людьми, выраженный в народной мудрости, библейских заповедях, наставлениях, пословицах. Пословицы, поговорки, максимы являются специфическим языком коллективного бессознательного, и в этом коллективном бессознательном отражается индивидуальное бессознательное респондента, понимаемое здесь как нижележащие слои сознания, характеризующиеся меньшей расчлененностью и рефлексивностью [3, с. 8]. Выбор пословиц, поговорок, максим в качестве стимульного материала обусловлен тем, что они каузальны, т.е. они социально обусловлены и поэтому значимы для человека. В методике использован принцип каузаметрии, который позволяет зафиксировать характер социальных взаимоотношений на межличностном и групповом уровнях в данный момент времени. В ходе ряда¹

¹В 1993 г. проведено социологическое исследование «Социальная стратификация населения Нижнего Новгорода», опрошено 1311 человек, где в качестве

исследований было отобрано 25 максим, пословиц, поговорок, заповедей, ориентирующих людей на стратегию сотрудничества, «социального партнерства» (консенсализма¹) и на стратегию соперничества, «социальной конфронтации» (диссенсализма²) [4, с. 96, 352, 316]. Выбор 25 из них был обусловлен скорее эмпирическими, чем теоретическими изысканиями. А именно тем, что эти утверждения вызывают неоднозначную реакцию со стороны респондентов. Эта неоднозначность фиксируется в средних значениях переменной (по 9-балльной шкале) и стандартном отклонении. Например, как показано на рис. 1, т.е. среди респондентов по отношению к этим максимам существуют две устойчивые группы полностью согласных или полностью несогласных с предложенными к оценке тезисами и третья группа частично согласных (несогласных).



Mean = 4,19
Std. Deviation = 2,83
N = 1311

Рис. 1

стимульного материала использовано 29 заповедей, поговорок, максим; 1994 г. – социологическое исследование «Духовность: вечное и преходящее», опрошено 338 человек (119 заповедей, поговорок, максим); 1995 г. – «Опыт прошлого: взгляд молодых», опрошено 610 человек (75 максим).

¹ От лат. *consensio* – единогласие, *conscientia* – совесть.

² От лат. *dissensio* – раздор, *dissidium* – разлад. Термины «диссенсализм» и «консенсализм» предложены Ю.Н. Козыревым.

Итак, первым шагом в создании социологического, собственно как и психологического, теста является выбор индикаторов, направленных на измерение необходимых исследователю характеристик.

Второй шаг. Выбор 25 индикаторов предполагает создание стимульного материала, состоящего из 300 пар – сочетаний $[(25 \times (25 - 1)) / 2 = 300]$. Таким образом, респондент поставлен перед жестким альтернативным выбором.

Уважаемый нижегородец! Историей человечества выработано много правил, наставлений, касающихся поведения человека, его отношения к другим людям, к себе, к миру в целом. Эти правила, высказанные в пословицах, поговорках, афоризмах, максимах, часто противоречивы, многие утратили свою актуальность и не соответствуют нынешней ситуации в России. И, тем не менее, они во многом служат ориентиром в этом сложном и многоголосом мире. В этом тесте представлены некоторые из них. Эти пословицы, поговорки, заповеди, максимы даны в парах. **С каким из двух предложенных в карточке утверждений Вы согласны прежде всего?** Вы можете быть согласны или не согласны с обоими из представленных в карточке утверждений. Тем не менее, Вы должны выбрать что-то одно. Это является необходимым условием тестирования. Если Вы согласны с левым утверждением, то кладете карточку слева от Вас, если с правым – то справа.

Карточка «Теста–300»

| | | |
|---|---|--|
| Карточка № 180 | | |
| Человек человеку – друг, товарищ и брат | ↔ | От трудов праведных не наживешь палат каменных |

Итак, вторым шагом в создании социологического теста является предварительное формирование стимульного материала, частично используемого в окончательном варианте.

Третий шаг. Полученные в ходе диагностики результаты представляют основу для формирования окончательного стимульного материала (для «Теста–200»). На этом этапе проводится факторный анализ и интерпретация полученных данных. В нашем случае оптимальной моделью является четырехфакторная модель, где факторы были интерпретированы следующим образом:

- Фактор I* **Открытость** – **Закрытость**
Фактор II **Конформизм** – **Нонконформизм**
Фактор III **Жертвенность** – **Эгоистичность**
Фактор IV **Толерантность** – **Агрессивность**

Общая объясняющая дисперсия при переходе от матрицы (528×300) к матрице (528×4) составила 26,8% (соответственно, 14,5%, 5,3%, 3,7%, 3,3%), что недостаточно для создания психологического теста, где речь идет о конкретном человеке. Для интерпретации социальных групп также необходимо увеличение объясняющей дисперсии. После первой, пробной факторизации производится отбор переменных с высоким уровнем общности первичной переменной с факторами. Для интерпретации факторов имеет значение доля дисперсии переменной, которая может быть объяснена общими факторами. В столбце «Initial» (начальные) таблицы «Communalities» (общности) процедуры факторного анализа пакета программ SPSS даны начальные дисперсии первичных переменных, которые при методе главных компонент (Principal components) всегда равны 1. В колонке «Extraction» (извлечение) даны извлеченные дисперсии первичных переменных с факторами. Наибольшая доля дисперсии присутствует у переменной «*Не обманешь – не проживешь* ⇔ *Главное – жертвовать и жертвовать, тогда все взаимно будут счастливы*» и равняется 0,541. Если в первоначальной исходной матрице (528×300) каждая первичная переменная имеет значение доли дисперсии, равной 1, то в матрице (528×4) значение доли дисперсии снижается. Первичная переменная, имеющая значение доли дисперсии (Extraction), близкое к нулю, из факторизации исключается как незначимая в данной структуре факторов. В нашем случае примером такой переменной является переменная «*Лучше жить бедняком, чем жить со грехом* ⇔ *Кто правдой живет, тот добро наживет*», где извлеченная дисперсия переменной равна 0,007.

МАКСИМЫ, ПОСЛОВИЦЫ, ПОГОВОРКИ, ЗАПОВЕДИ,
ВКЛЮЧЕННЫЕ В «ТЕСТ–200»

| Стимульный материал | Частота упоминания |
|--|--------------------|
| Без рубля – без ума | 13 |
| Бог терпел, да и нам велел | 17 |
| Варварство истребляется варварскими методами | 16 |
| Возлюби ближнего твоего, как самого себя ¹ | 15 |
| Все минет, одна правда останется | 14 |
| Всяк человек живет для себя, а для других – как получится | 16 |
| Главное – жертвовать и жертвовать, тогда все взаимно будут счастливы | 21 |
| Кто правдой живет, тот добро наживет | 16 |
| Кто ударит тебя в правую щеку, обрати к нему и другую ² | 16 |
| Лучше жить бедняком, чем жить со грехом | 17 |
| Люби ближнего твоего и ненавидь врага твоего ³ | 15 |
| Не обманешь – не проживешь | 16 |
| Не пойман – не вор | 14 |
| Незаменимых людей нет | 14 |
| Око за око, зуб за зуб ⁴ | 15 |
| От трудов праведных не наживешь палат каменных | 15 |
| После бога – деньги первые | 10 |
| Просите, и дано будет вам, ищите и найдете, стучите и отворят ⁵ | 19 |
| Прямой, что дурной | 17 |
| С волками жить – по-волчьи выть | 15 |
| Сначала хлеб, а нравственность потом | 12 |
| Терпение – лучшее спасение | 17 |
| Худо тому, кто добра не делает никому | 21 |
| Худой мир лучше доброй драки | 21 |
| Человек человеку – друг, товарищ и брат | 18 |

Вторым критерием отбора первичной переменной является факторный вес, вклад переменной в фактор. Оптимальным является сочетание высокой факторной нагрузки по одному из фак-

¹ Мф. 19:19.

² Мф. 5:39.

³ Мф. 5:43.

⁴ Лев. 24:20.

⁵ Мф. 7:7.

торов с малой нагрузкой по трем остальным факторам. В процедуре отбора первичных переменных может возникнуть необходимость в смене знака факторной нагрузки. Для этого необходимо поменять местами утверждения и повторить факторизацию еще раз.

Итак, на этом этапе работы происходит отбор и проверка значимых первичных переменных (индикаторов), обеспечивающих наибольший вклад в формируемые факторы (см. табл. 1) и, соответственно, окончательного формирования стимульного материала теста.

Четвертый шаг. При формировании стимульного материала для измерения социального взаимодействия мы остановились на 200 первичных переменных. Во-первых, эта цифра обусловлена тем, что оптимальным, на наш взгляд, числом факторов, характеризующим социальное взаимодействие, являются четыре фактора. Следовательно, диагностика выраженности каждого из четырех факторов будет осуществляться пятьюдесятью первичными переменными по шкале от 0 до 50. И вторая посылка, непосредственно связанная с первой, – четырехфакторная модель, которая обеспечивает обозримое сочетание типов социального взаимодействия. Здесь мы имеем геометрическую прогрессию со знаменателем $q = 2$, где выполняется равенство $b_{n+1} = b_n q$, или $b_4 = 2 \times 2^{4-1} = 16$. Шестнадцать типов социального взаимодействия обеспечивает оптимальное сочетание качественных и количественных характеристик объекта наблюдения. Если, например, мы захотим создать типологическую модель личности в 16-факторном пространстве теста Р. Кеттела, то получим 65536 типов личности ($b_{16} = 2 \times 2^{16-1} = 65536$), описывать которые не имеет смысла.

Для формирования окончательного варианта списка первичных индикаторов, порядка их предъявления и подсчета набранных баллов проводим повторную факторизацию 200 переменных. Общая объясняющая дисперсия при переходе от матрицы (528×200) к матрице (528×4) составила 33,3% (соответственно, 15,3%, 7,2%, 6,3%, 4,5%). Тем самым, несколько увеличилась, по сравнению с

матрицей (528×300), объясняющая дисперсия, и на 100 первичных переменных сократился объем стимульного материала.

Наиболее сложным и ответственным этапом работы является интерпретация полученных факторов. Интерпретации при проведении процедуры вращения факторов подвергается повернутая матрица факторов (Rotated Component Matrix). Повернутую матрицу факторов формируем как иерархически построенную матрицу, где первую позицию занимает первичная переменная, имеющая наибольшую нагрузку по первому фактору, вторую – первичная переменная, имеющая наибольшую нагрузку по второму фактору и так далее в порядке уменьшения (см. табл. 2).

На основе иерархически построенной матрицы факторов происходит формирование последовательности предъявления стимульного материала респонденту в формате теста. Первый номер присваивается переменной (карточке), имеющей наибольшую нагрузку по первому фактору, второй номер – переменной, имеющей наибольшую нагрузку по второму фактору и т.д. в порядке уменьшения. Далее вводим так называемую идеальную схему структуры матрицы [5, с. 27], т.е. вклад каждой из переменных составляет единицу в фактор, где имеется наибольшая нагрузка, и нуль – где эта нагрузка несколько меньше (см. табл. 3). Таким образом, мы получили матрицу для определения характера социального взаимодействия и фиксации выраженности каждого из четырех выделенных факторов по шкале от 0 до 50 баллов (50 вопросов из 200).

В ходе реализации четвертого шага сформирован стимульный материал, который представлен на 200 карточках, имеющих следующий вид:

Карточка «Теста–200»

| Карточка № 1 | | |
|--|----------|---|
| Человек человеку – друг, товарищ и брат | ↔ | От трудов праведных не наживешь палат каменных |

Таблица 2

ИЕРАРХИЧЕСКИ ПОСТРОЕННАЯ МАТРИЦА ФАКТОРОВ

| № карточки | Первичная переменная | Фактор I | Фактор II | Фактор III | Фактор IV |
|------------|---|--------------|--------------|--------------|--------------|
| 1 | Человек человеку – друг, товарищ и брат ⇔ От трудов праведных не наживешь палат каменных | 0,690 | 0,014 | 0,039 | -0,013 |
| 2 | Худо тому, кто добра не делает никому ⇔ Кто ударит тебя в правую щеку, обрати к нему и другую | 0,091 | 0,683 | 0,105 | 0,011 |
| 3 | Худой мир лучше доброй драки ⇔ Не пойман – не вор | 0,255 | 0,004 | 0,596 | -0,077 |
| 4 | Терпение – лучшее спасение ⇔ Варварство истребляется варварскими методами | 0,273 | 0,054 | 0,297 | 0,618 |
| 5 | Человек человеку – друг, товарищ и брат ⇔ Не обманешь – не проживешь | 0,666 | -0,226 | 0,260 | -0,103 |
| 6 | Не пойман – не вор ⇔ Кто ударит тебя в правую щеку, обрати к нему и другую | -0,264 | 0,636 | -0,099 | -0,011 |
| 7 | Худой мир лучше доброй драки ⇔ С волками жить – по-волчьи выть | 0,152 | -0,004 | 0,584 | 0,052 |
| 8 | Терпение – лучшее спасение ⇔ Око за око, зуб за зуб | 0,211 | -0,002 | 0,225 | 0,585 |
| 9 | Просите, и дано будет вам, ищите и найдете, стучите и отворят ⇔ Всяк человек живет для себя, а для других – как получится | 0,663 | -0,020 | -0,019 | 0,122 |
| 10 | Незаменимых людей нет ⇔ Кто ударит тебя в правую щеку, обрати к нему и другую | -0,078 | 0,632 | 0,065 | -0,085 |
| 11 | Худой мир лучше доброй драки ⇔ Не обманешь – не проживешь | 0,327 | 0,036 | 0,574 | -0,077 |
| 12 | Бог терпел, да и нам велел ⇔ Око за око, зуб за зуб | 0,271 | -0,184 | 0,284 | 0,525 |
| | <i>И так далее до 200-й переменной</i> | | | | |

Таблица 3

ИДЕАЛЬНАЯ СХЕМА СТРУКТУРЫ МАТРИЦЫ ФАКТОРОВ

| № карточки | Первичная переменная | Фактор I | Фактор II | Фактор III | Фактор IV |
|------------|---|----------|-----------|------------|-----------|
| 1 | Человек человеку – друг, товарищ и брат ⇔ От трудов праведных не наживешь палат каменных | 1 | 0 | 0 | 0 |
| 2 | Худо тому, кто добра не делает никому ⇔ Кто ударит тебя в правую щеку, обрати к нему и другую | 0 | 1 | 0 | 0 |
| 3 | Худой мир лучше доброй драки ⇔ Не пойман – не вор | 0 | 0 | 1 | 0 |
| 4 | Терпение – лучшее спасение ⇔ Варварство истребляется варварскими методами | 0 | 0 | 0 | 1 |

| № карточек | Первичная переменная | Фактор I | Фактор II | Фактор III | Фактор IV |
|------------|--|-------------|-------------|-------------|-------------|
| 5 | Человек человеку – друг, товарищ и брат \Leftrightarrow Не обманешь – не проживешь | 1 | 0 | 0 | 0 |
| 6 | Не пойман – не вор \Leftrightarrow Кто ударит тебя в правую щеку, обрати к нему и другую | 0 | 1 | 0 | 0 |
| 7 | Худой мир лучше доброй драки \Leftrightarrow С волками жить – по-волчьи выть | 0 | 0 | 1 | 0 |
| 8 | Терпение – лучшее спасение \Leftrightarrow Око за око, зуб за зуб | 0 | 0 | 0 | 1 |
| | <i>И так далее до 200-й переменной</i> | | | | |
| | | $\Sigma 50$ | $\Sigma 50$ | $\Sigma 50$ | $\Sigma 50$ |

Представленные двести карточек респондент раскладывает на две группы, так же как в «Тесте–300». Для удобства работы респондента с карточкой ее формат должен быть 16×5 см.

Пятый шаг. Для подсчета и последующей интерпретации данных разработан бланк ответов. В «Тесте–200» он выглядит следующим образом (см. табл. 4).

Таблица 4

БЛАНК ОТВЕТОВ¹

Итак, ***Ваш тип взаимодействия с социальным окружением, согласующийся с Вашим индивидуальным опытом. Разложите карточки и обведите номера тех из них, которые расположены слева от Вас***

| I | II | III | IV | V | VI | VII | VIII |
|---------|---------|---------|---------|---------|---------|---------|---------|
| (А – Б) | (В – Г) | (Д – Е) | (З – Ж) | (А – Б) | (В – Г) | (Д – Е) | (З – Ж) |

| | | | | | | | |
|------|------|------|------|------|----|------|------|
| (1) | 2 | (3) | (4) | (5) | 6 | 7 | 8 |
| 9 | (10) | (11) | (12) | (13) | 14 | (15) | (16) |
| (17) | (18) | (19) | (20) | (21) | 22 | (23) | (24) |
| 25 | (26) | (27) | (28) | (29) | 30 | (31) | (32) |
| (33) | 34 | (35) | (36) | (37) | 38 | (39) | (40) |

¹ В бланке ответов представлены результаты тестирования автора методики. Номера выбранных пословиц, утверждений, максим, расположенных в карточке слева, обозначены скобками, например (1), (129) и т.д.

Окончание табл. 4

| <i>I</i> | <i>II</i> | <i>III</i> | <i>IV</i> | <i>V</i> | <i>VI</i> | <i>VII</i> | <i>VIII</i> |
|------------|------------|------------|------------|------------|------------|------------|-------------|
| (A – B) | (B – Г) | (Д – E) | (З – Ж) | (A – Б) | (B – Г) | (Д – E) | (З – Ж) |
| (41) | (42) | (43) | 44 | (45) | 46 | 47 | (48) |
| (49) | 50 | (51) | (52) | (53) | 54 | (55) | (56) |
| (57) | (58) | (59) | (60) | (61) | 62 | (63) | 64 |
| (65) | 66 | (67) | (68) | 69 | 70 | 71 | 72 |
| (73) | (74) | (75) | (76) | 77 | 78 | (79) | (80) |
| (81) | (82) | (83) | (84) | (85) | 86 | (87) | (88) |
| (89) | (90) | (91) | (92) | (93) | 94 | 95 | (96) |
| (97) | (98) | (99) | (100) | (101) | 102 | 103 | (104) |
| (105) | (106) | (107) | (108) | (109) | 110 | 111 | (112) |
| (113) | (114) | (115) | (116) | 117 | 118 | (119) | (120) |
| (121) | (122) | (123) | (124) | (125) | 126 | 127 | (128) |
| (129) | 130 | (131) | (132) | (133) | 134 | (135) | (136) |
| (137) | (138) | (139) | (140) | (141) | 142 | 143 | (144) |
| (145) | (146) | 147 | (148) | (149) | 150 | 151 | 152 |
| (153) | (154) | (155) | (156) | (157) | 158 | (159) | (160) |
| (161) | (162) | (163) | (164) | 165 | 166 | 167 | (168) |
| (169) | 170 | (171) | (172) | (173) | 174 | (175) | (176) |
| (177) | (178) | (179) | (180) | (181) | 182 | 183 | 184 |
| (185) | (186) | (187) | (188) | 189 | 190 | 191 | (192) |
| (193) | (194) | (195) | (196) | (197) | 198 | 199 | (200) |
| Σ23 | Σ19 | Σ23 | Σ24 | Σ20 | Σ12 | Σ19 | Σ20 |

Обработка результатов тестирования производится путем подсчета баллов по факторам и определением буквенного кода типа социального взаимодействия (см. табл. 5). Первый фактор подсчитывается по 1-му и 5-му столбцам. Если полученная сумма превышает 25 баллов, то данная информация интерпретируется как доминирование в ситуации социального взаимодействия полюса открытости и обозначается буквой А. Если же результат равен 25 баллам и менее, то он интерпретируется как доминирование полюса закрытости по отношению к социальному окружению и обозначается буквой Б. Аналогично фиксируется выражен-

ность того или иного полюса во втором (2-й столбец + 6-й столбец), третьем (соответственно, 3 + 7) и четвертом (4 + 8) факторах.

Таблица 5

КЛЮЧИ

| Номер фактора | Номер столбца и результат | | Номер столбца и результат | Результат (числовая информация) | Буквенный код |
|---------------|---------------------------|--|---------------------------|---------------------------------|---------------|
|---------------|---------------------------|--|---------------------------|---------------------------------|---------------|

Фактор I (1) 23 + (5) 20 = 43 (А)

(А – 26 баллов и более, Б – 25 баллов и менее)

Фактор II (2) 19 + (6) 12 = 31 (В)

(В – 26 баллов и более, Г – 25 баллов и менее)

Фактор III (3) 23 + (7) 19 = 42 (Д)

(Д – 26 баллов и более, Е – 25 баллов и менее)

Фактор IV (4) 24 + (8) 20 = 44 (Ж)

(Ж – 26 баллов и более, З – 25 баллов и менее)

Код типа социального взаимодействия: АВДЖ

Представленная методика предполагает два типа интерпретации результатов исследования. Назовем их социологическая и социально-психологическая интерпретация.

Социологическая интерпретация определяет у респондента преобладающий тип социального взаимодействия, представленный в виде определенного литературного образа. Это литературные герои, которые наиболее ярко демонстрируют характер и образ деятельности (реальных поступков и мыслей) индивида в обществе. Логика выделения этих типов обусловлена логикой факторного анализа. В данном случае были выделены четыре фактора:

Фактор I (Ф I). Открытость (А) ⇔ Закрытость (Б) А + Б = 50

Фактор II (Ф II). Конформизм (В) ⇔ Нонконформизм (Г) В + Г = 50

Фактор III (Ф III). Жертвенность (Д) ⇔ Эгоистичность (Е) Д + Е = 50

Фактор IV (Ф IV). Толерантность (Ж) ⇔ Агрессивность (З) Ж + З = 50

Сочетание четырех факторов дает шестнадцать социально–психологических типов ($b_{n+1} = b_n q$, или $b_4 = 2 \times 2^{4-1} = 16$). В социологических терминах эти типы могут быть обозначены как:

- | | |
|-----------------------|--------------------|
| 1. Доброжелательный. | 9. Враждебный. |
| 2. Менторский. | 10. Плебейский. |
| 3. Авантюристический. | 11. Подпольный. |
| 4. Прямолинейный. | 12. Смирный. |
| 5. Альтруистический. | 13. Эгоистический. |
| 6. Справедливый. | 14. Жуликоватый. |
| 7. Незаметный. | 15. Деспотичный. |
| 8. Агрессивный. | 16. Мещанский. |

При этом 1–9, 2–10 и т.д. являются по своим установкам прямо противоположными. В результате проведенного исследования были получены следующие распределения респондентов по типам социального взаимодействия, выраженные определенным литературным образом (см. табл. 6). Интерпретация выделенных типов сама по себе дело сложное и требующее творческого (в рамках полученной базовой информации) подхода. Для интерпретации и идентификации типов социального взаимодействия использовался метод экспертной оценки. Задача экспертов состояла в том, чтобы разложить карточки (ответить на вопросы теста) так, как это сделал бы, например, Алеша Карамазов или Остап Бендер. В качестве экспертов выступали вузовские и школьные преподаватели литературы Нижнего Новгорода. В какой-то степени этот эксперимент можно считать удачным, но здесь есть еще много вопросов. Значительную помощь в понимании особенностей каждого из выделенных типов оказывает расчет индекса по аналогии с индексом TGI (Target Group Index – целевой индекс группы). Этот индекс рассчитывается как отношение среднего количества выборов утверждения (поговорки, пословицы, максимы) в анализируемом типе к среднему количеству выборов по всей выборке. Тем самым мы выходим на понимание особенностей (уникальности) того или иного типа социального взаимодей-

ствия. Доминирующий тип социального взаимодействия респондента, социальной группы, территории, этнической общности, профессиональной группы и т.д. устанавливается через определение буквенного кода (см. табл. 6).

Таблица 6

ТИПЫ СОЦИАЛЬНОГО ВЗАИМОДЕЙСТВИЯ НИЖЕГОРОДЦЕВ

| № | Название типа социального взаимодействия | Буквенный код | | | | % в выборке |
|----|--|---------------|----------|----------|----------|-------------|
| | | ФI | ФII | ФIII | ФIV | |
| 1 | Тип «Гаяна Ларина» | A | B | Д | Ж | 20% |
| 2 | Тип «А.А. Каренин» | A | B | Д | З | 9% |
| 3 | Тип «О. Бендер» | A | B | Е | Ж | 2% |
| 4 | Тип «Дмитрий Карамазов» | A | B | Е | З | 3% |
| 5 | Тип «Алеся Карамазов» | A | Г | Д | Ж | 22% |
| 6 | Тип «Грица Добросклонов» | A | Г | Д | З | 1% |
| 7 | Тип «Е.Д. Глузов» | A | Г | Е | Ж | 2% |
| 8 | Тип «Ибрагим» | A | Г | Е | З | 1% |
| 9 | Тип «Федор Карамазов» | Б | Г | Е | З | 2% |
| 10 | Тип «Смердяков» | Б | Г | Е | Ж | 1% |
| 11 | Тип «Парадоксалист» | Б | Г | Д | З | 1% |
| 12 | Тип «А.А. Башмачкин» | Б | Г | Д | Ж | 1% |
| 13 | Тип «Иван Карамазов» | Б | В | Е | З | 19% |
| 14 | Тип «Хлестаков» | Б | В | Е | Ж | 4% |
| 15 | Тип «Иудушка Головлев» | Б | В | Д | З | 8% |
| 16 | Тип «Грисылкин» | Б | В | Д | Ж | 4% |

Социологическая интерпретация применима лишь к пониманию «хода и образа действий» больших социальных групп. Характеристика конкретного индивида в рамках социологической интерпретации является чрезмерно усредненной и в силу этого недопустимой, так как максимальное представительство любого из шестнадцати типов в личности респондента составляет 12,5% (или 200 баллов из 1600) наряду с другими типами социального взаимодействия.

В ходе *социально-психологической интерпретации* результатов подсчитывается представительство каждого типа социаль-

ного взаимодействия в духовной организации испытуемого (социальной группы). Опираясь на интерпретацию данных табл. 5, формируется табл. 7, в которой представлена иерархия социально-психологических типов в личности испытуемого (например, показан социально-психологический портрет автора статьи). В типологии социального взаимодействия автора данной статьи можно интерпретировать как доброжелательного (10%), альтруистического (9,25%), авантюристического (7,88%), даже «Смердяков» имеет в авторе определенное представительство (2,5%).

Таблица 7

СОЦИАЛЬНО-ПСИХОЛОГИЧЕСКАЯ ИНТЕРПРЕТАЦИЯ «ТЕСТА–200»

| Тип духовной организации | Фактор I | Фактор II | Фактор III | Фактор IV | Σ по строке | % (от 1600) |
|--------------------------|----------|-----------|------------|-----------|-------------|-------------|
| Тип «Татьяна Ларина» | А-43 | В-31 | Д-42 | Ж-44 | 160 | 10,00 |
| Тип «Алеша Карамазов» | А-43 | Г-19 | Д-42 | Ж-44 | 148 | 9,25 |
| Тип «О. Бендер» | А-43 | В-31 | Е-8 | Ж-44 | 126 | 7,87 |
| Тип «Иудушка Головлев» | Б-7 | В-31 | Д-42 | З-6 | 124 | 7,74 |
| Тип «А.А. Каренин» | А-43 | В-31 | Д-42 | З-6 | 122 | 7,63 |
| Тип «Е.Д. Глумов» | А-43 | Г-19 | Е-8 | Ж-44 | 114 | 7,12 |
| Тип «Парадоксалист» | Б-7 | Г-19 | Д-42 | З-6 | 112 | 7,00 |
| Тип «Гриша Добросклонов» | А-43 | Г-19 | Д-42 | З-6 | 110 | 6,87 |
| Тип «Иван Карамазов» | Б-7 | В-31 | Е-8 | З-6 | 90 | 5,63 |
| Тип «Дмитрий Карамазов» | А-43 | В-31 | Е-8 | З-6 | 88 | 5,50 |
| Тип «Присыпкин» | Б-7 | В-31 | Д-42 | Ж-44 | 86 | 5,38 |
| Тип «Федор Карамазов» | Б-7 | Г-19 | Е-8 | З-6 | 78 | 4,88 |
| Тип «Ибрагим» | А-43 | Г-19 | Е-8 | З-6 | 76 | 4,75 |
| Тип «А.А. Башмачкин» | Б-7 | Г-19 | Д-42 | Ж-44 | 74 | 4,63 |
| Тип «Хлестаков» | Б-7 | В-31 | Е-8 | Ж-44 | 52 | 3,25 |
| Тип «Смердяков» | Б-7 | Г-19 | Е-8 | Ж-44 | 40 | 2,50 |

Σ1600 Σ100%

Как видно из «Теста–200», типология социального взаимодействия нуждается в серьезной доработке, но, подчеркну еще раз, в рамках данной статьи речь идет исключительно об одном из алгоритмов создания социологических тестов.

В результате реализации представленного алгоритма сформирован социологический тест «Тест–200». Данная методика позволяет:

1. Диагностировать характер социального взаимодействия личности.

2. Диагностировать характер социального взаимодействия работников предприятия, населения района, города, области.

3. Диагностировать характер социального взаимодействия различных социальных групп населения.

4. Фиксировать направленность изменений в характере социального взаимодействия социальных групп и региона в целом через изменения представительства того или иного типа социального взаимодействия в структуре выборочной совокупности.

5. Фиксировать динамику изменений в характере социального взаимодействия.

К недостаткам методики можно отнести ее трудоемкость и большие временные затраты для респондента. Время работы с тестом колеблется от 25 минут до 1 часа. Если в условиях учебного заведения, организации, предприятия, с учетом практической составляющей для менеджеров полученной социальной информации, проведение такого исследования с большими сложностями, но все-таки возможно, то опрос населения по месту жительства вызывал большие трудности. В настоящее время разработан компьютерный вариант методики «Тест–200», что значительно упрощает и ускоряет сбор и анализ полученной в ходе тестирования информации¹.

В основе этой методики лежит опрос 528 жителей Нижнего Новгорода². Тестирование проводилось в 1996–1998 гг. Выборка являлась репрезентативной по полу, возрасту и образованию. В результате анализа данных были получены 16 типов социального

¹Программирование и компьютерный дизайн методики «Тест–200» выполнен преподавателем кафедры информатики Нижегородской академии МВД России П.В. Костиным.

² Исследование в 1995–1997 гг. финансировалось Российским гуманитарным научным фондом, проект 95-06-17032. В работе принимали участие С.С. Балабанов, Ю.Н. Козырев, О.Л. Краева.

взаимодействия. Эти типы описаны как социологическими категориями, так и через литературные образы, которые, являясь своеобразными символами, имеют определенное представительство в российском обществе (см. табл. 6). Наибольшее представительство имеет тип «Алеша Карамазов» (22%) и «Татьяна Ларина» (20%). Наименее представлены в среде нижегородцев типы «Гриша Добросклонов», «Ибрагим», «Смердяков», «Парадоксалист» и «А.А. Башмачкин» (по 1%).

Результаты социологического тестирования позволяют сделать вывод о наличии шестнадцати типов социального взаимодействия, фиксирующих социальную ситуацию в крупных городах России (на примере Нижнего Новгорода), и предоставляют возможность контроля происходящих в этой области изменений.

ЛИТЕРАТУРА

1. *Анастаси А.* Психологическое тестирование / А. Анастаси, С. Урбина. СПб.: Питер, 2001.
2. Квалиметрия человека и образование: методология и практика. Сборник научных статей / Под ред. А.И. Субетто. М., 1994. Ч. 1–2.
3. *Петренко В.Ф.* Основы психосемантики: Учебное пособие. М., 1997.
4. Русско-латинский словарь. СПб., 1891.
5. *Благуш П.* Факторный анализ с обобщениями. М.: Финансы и статистика, 1989.